



Cam 1: Cyflwyniad – sefydlu busnes

Yn ystod y prosiect Ffermio STEMterprise bydd plant yn cwblhau ystod o dasgau trawsgwricwlaidd er mwyn paratoi eu cynhwysion eu hunain, datblygu eu cynhyrchion iogwrt baner fwyd Prydain eu hunain a sefydlu caffï iogwrt.

Amcan dysgu

- I adnabod ac enwi siapiau 2D cyffredin
- I ddylunio logo busnes

Trosolwg cam

Yn y cam hwn, cyflwynir yr her i'r plant: sefydlu caffï iogwrt. Bydd y plant yn dysgu i enwi ac adnabod ystod o siapiau 2D ac yna'n defnyddio'r dysgu hwn i ddylunio logo i'w busnes.

Nodiadau cyflwyniad

Sleid 2: Cyflwyniad	<ul style="list-style-type: none">• Esboniwch i'r plant y byddwn yn dysgu sut i sefydlu busnes caffï iogwrt yn ystod y prosiect hwn.• Llywiwch drafodaeth am brofiadau plant o gaffï: beth ydyn nhw? Gyda phwy wnaethon nhw ymweld? Beth wnaethon nhw ei fwyta yno?• Esboniwch eu bod yn mynd i weini prydau iogwrt y byddan nhw'n eu haddurno yn eu caffï a bydd yr holl gynhwysion wedi'u tyfu neu eu cynhyrchu ym Mhrydain.• Defnyddiwch fapiau Google i egluro ble mae Prydain ac yn benodol ble mae'ch ysgol chi.• Esboniwch fod defnyddio cynhwysion lleol yn un ffordd y gallwn ofalu am yr amgylchedd oherwydd ei fod yn lleihau pa mor bell y mae'n rhaid i'r bwyd deithio i gyrraedd ein platiau. Mae hyn yn lleihau'r angen am gludiant, gan leihau llygredd aer.
Sleid 3: Enw i'r busnes	<ul style="list-style-type: none">• Gofynnwch i'r plant feddwl am unrhyw fwytai neu gaffis eraill maen nhw wedi bod iddyn nhw a rhestrwch eu henwau ar y bwrdd gwyn.• Esboniwch y bydd angen enw bachog ar eu caffï iogwrt hefyd i ddenu cwsmeriaid.• Rhannwch y plant i grwpiau gallu cymysg a'u herio i benderfynu ar enw ar gyfer eu caffï.
Logos busnes	<ul style="list-style-type: none">• Defnyddiwch y rhyngwrdd i ddangos rhai logos busnes poblogaidd ac egluro bod busnesau yn aml yn defnyddio siapiau syml iawn ar gyfer eu logos.• Esboniwch y byddwch chi'n dysgu am siapiau dau ddimensiwn fel y gall y plant ddylunio logo syml fel y cwmnïau mawr rydych chi wedi edrych arny'n nhw.

Sleid 4-7:
Siapiau 2D

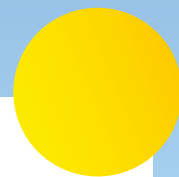
- Defnyddiwch y cyflwyniad i drafod enwau'r siapiau 2D ac i dynnu sylw at eu nodweddion.
- Heriwch y plant i gymhwyso eu dysgu yn ystod helpa siâp 2D: gofynnwch iddynt ddod o hyd i gynifer ag y gallent o wahanol enghreifftiau o bob un o'r siapiau 2D yn yr ystafell ddosbarth/y tu allan.
- Caniatewch amser i'r plant adrodd yn ôl ar eu canfyddiadau i'r dosbarth cyfan a mynd i'r afael ag unrhyw gamdybiaethau.

Sleid 8:
Dylunio logo busnes

- Gofynnwch i'r plant ddylunio logo ar gyfer eu caffis iogwrt gan ddefnyddio'r siapiau 2D maen nhw wedi bod yn dysgu amdany'n nhw.
- Caniatewch amser i'r plant gyflwyno eu gwaith a rhannu enwau eu busnesau.

Dolenni i'r Cwricwlwm Cenedlaethol

Maes	Pwnc	Amcan
Mathemateg	Geometreg	<ul style="list-style-type: none">• Adnabod ac enwi siapiau 2D a 3D cyffredin, gan gynnwys siapiau 2D (er enghraifft, petryalau (gan gynnwys sgwariau), cylchoedd a thrionglau).



Cam 2: O ble mae ein cynhwysion yn dod?

Amcanion dysgu

- I adnabod a disgrifio strwythur syml planhigion blodeuol cyffredin, gan gynnwys coed
- I ddeall o ble mae bwyd yn dod

Trosolwg cam

Yn y cam hwn, mae'r plant yn dysgu enwi amrywiaeth o blanhigion a choed ffrwythau a labelu eu rhannau. Yna maent yn archwilio ystod o hadau ffrwythau ac yn disgrifio eu priodweddau gan ddefnyddio iaith gymharol.

Deunyddiau sydd eu hangen

- Ystod o ffrwythau gyda hadau sy'n hawdd cael atynt e.e. afalau, mefus, ceirios, grawnwin
- Compost
- Potiau planhigion

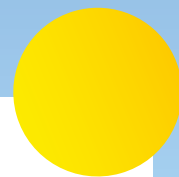
Nodiadau cyflwyniad

Sleid 2: O ble mae ein cynhwysion yn dod?	<ul style="list-style-type: none">• Esboniwch i'r plant y bydd yr holl gynhwysion y maen nhw'n mynd i'w defnyddio ar gyfer eu caffis iogwrt wedi cael eu tyfu neu eu cynhyrchu ym Mhrydain.• Esboniwch fod defnyddio cynhwysion sy'n cael eu tyfu ym Mhrydain yn un ffordd y gallwn ni ofalu am yr amgylchedd oherwydd ei fod yn lleihau pa mor bell y mae'n rhaid i'r bwyd deithio i gyrraedd ein platiau. Mae hyn yn lleihau'r angen am gludiant, gan leihau llygredd aer.• Cyn i ni ddechrau gwneud ein pwdinau baner iogwrt blasus ar gyfer ein caffis, rydyn ni'n mynd i ddysgu o ble mae ein holl gynhwysion wedi dod.
Sleid 3: iogwrt	<ul style="list-style-type: none">• Esboniwch fod iogwrt yn gynnrych llaeth.• Gofynnwch i'r plant a ydyn nhw'n gwybod o ble mae llaeth yn dod.• Esboniwch fod llaeth yn dod o fuchod godro ac ychwanegir bacteria arbennig, diniwed i'w droi'n iogwrt.• A all y plant enwi unrhyw fwydydd eraill sy'n cael eu gwneud gan ddefnyddio llaeth?
Sleid 4: Ffrwyth	<ul style="list-style-type: none">• Heriwch y plant i enwi cymaint o ffrwythau ag y gallant.• Ydyn nhw'n gwybod o ble mae ffrwythau'n dod?• Esboniwch fod ffermwyr yn plannu hadau bach. Os rhoddir popeth sydd ei angen arnynt i fod yn iach, bydd yr hadau hyn yn tyfu i fod yn blanhigion a choed a fydd yn rhoi ffrwythau a llysiau inni.

Sleid 5-6: Rhannau o blanhigyn	<ul style="list-style-type: none"> Rhannwch y diagram o'r planhigyn a gofynnwch i'r plant a allan nhw enwi unrhyw un o'r rhannau. Rhannwch y labeli a mynd i'r afael ag unrhyw gamdybiaethau.
Sleid 7-8: Rhannau o goeden	<ul style="list-style-type: none"> Rhannwch y diagram o'r goeden a gofynnwch i'r plant a allan nhw enwi unrhyw un o'r rhannau. Rhannwch y labeli a mynd i'r afael ag unrhyw gamdybiaethau.
Sleid 9-13: Ffrwythau Prydeinig	<ul style="list-style-type: none"> Defnyddiwch y sleidiau cyflwyniad i egluro i'r plant sut mae ystod o ffrwythau poblogaidd o Brydain yn cael eu tyfu. Rhowch gyfleoedd i'r plant rannu eu profiadau eu hunain o'r ffrwythau. Ydyn nhw wedi gweld coed neu blanhigion ffrwythau o'r blaen? Heriwch nhw i gadw llygad amdany'n nhw yn eu hardaloedd lleol. Wrth ichi fynd trwy'r cyflwyniad, rhowch gyfleoedd i'r plant gymhwyso eu dysgu newydd ac enwi gwahanol rannau o'r coed a'r planhigion.
Sleid 14: Archwilio a disgrifio hadau	<ul style="list-style-type: none"> Dangoswch sut i dorri amrywiaeth o ffrwythau i ddod o hyd i'r hadau. Modelwch sut i ddefnyddio cyllell yn ddiogel ac yn gywir a rhwch gyfle i'r plant dorri rhywfaint o'r ffrwythau drostynt eu hunain e.e. grawnwin yr un. Fel arall, fe allech chi roi ffrwythau i'r plant gyda hadau sy'n haws eu cyrraedd heb gyllell fel ceirios a mefus. Gofynnwch i'r plant ddisgrifio'r hadau maen nhw wedi'u casglu gan ddefnyddio iaith gymharol e.e. mae'r had mefus yn llai na'r had afal. Mae gan y mefus fwy o hadau na'r ceirios. Efallai yr hoffech chi hefyd roi cyfle i'r plant blannu un o'u hadau a mynd â nhw adref a gofalu amdano.

Dolenni i'r Cwricwlwm Cenedlaethol

Maes	Pwnc	Amcan
Gwyddoniaeth	Planhigion	<ul style="list-style-type: none"> Adnabod ac enwi ystod o blanhigion gwyllt a gardd cyffredin, gan gynnwys coed collddail a bythwyrdd. Adnabod a disgrifio strwythur syml ystod o blanhigion blodeuol cyffredin, gan gynnwys coed.
Dylunio a Thechnoleg	Coginio a maeth	<ul style="list-style-type: none"> Deall o ble mae bwyd yn dod.
Mathemateg	Mesur	<ul style="list-style-type: none"> Cymharu, disgrifio a datrys problemau ymarferol ar gyfer: <ul style="list-style-type: none"> Hyd a thaldrâ [er enghraifft, hir/byr, hirach/byrach, tal/byr, dwbl/hanner] Mas/pwysau [er enghraifft, trwm/ysgafn, trymach na/ysgafnach na] Cynhwysedd a chyfaint [er enghraifft, llawn/gwag, mwy na, llai na, hanner, hanner llawn, chwarter].



Cam 3: Dylunio cynnyrch bwyd iach

Amcanion dysgu

- I ddylunio iogwrt baner fwyd iachus
- I ddarllen, ysgrifennu, cyfrif a chymharu rhifau hyd at 100, gyda chefnogaeth gwrthrychau

Trosolwg cam

Yn y cam hwn, mae'r plant yn meddwl am fwyta'n iach a'r maetholion sydd wedi'u cynnwys ym mhob grŵp bwyd. Gan ddefnyddio'r dysgu hwn, yr her iddynt wedyn yw i ddefnyddio ystod o ffrwythau tymhorol i ddylunio iogwrt baner fwyd y gallant ei werthu yn eu caffis iogwrt.

Deunyddiau sydd eu hangen

- Templed baner fwyd Prydain

Nodiadau cyflwyniad

Sleid 2: Cyflwyniad	<ul style="list-style-type: none">• Defnyddiwch y cwestiynau ar y cyflwyniad i adolygu dysgu blaenorol y plant ar bwysigrwydd bwyta'n iach a chael deiet cytbwys.
Sleid 3-10: Deiet iach a chytbwys	<ul style="list-style-type: none">• Trafodwch ganllaw Bwyta'n Dda Sefydliad Maeth Prydain a defnyddiwch y cyflwyniad i ddysgu am y gwahanol grwpiau bwyd sy'n rhannau pwysig o ddeiet iach, cytbwys.
Sleid 11: Cyflwyno'r dasg	<ul style="list-style-type: none">• Cyflwyno'r dasg: bydd y plant yn gwneud iogwrt baner fwyd Prydain i'w werthu yn eu caffi iogwrt.• Byddant yn defnyddio ffrwythau tymhorol Prydeinig i wneud i'w pwddin iogwrt edrych fel baner Prydain.
Sleid 12: Bwyd tymhorol	<ul style="list-style-type: none">• Atgoffwch y plant bod gwahanol ffrwythau a llysiau yn tyfu ac y gellir eu cynaeafu ar wahanol adegau o'r flwyddyn ac mae bwyta bwydydd pan fyddant yn eu tymor yn golygu y gallwn gefnogi ffermwyr a thyfwrwr Prydain trwy brynu eu cynnyrch.• Os ydym am brynu bwyd nad yw yn ei dymor ym Mhrydain, mae'n rhaid ei fewnforio o wledydd eraill. Po bellaf y mae ein bwyd yn teithio, y mwyaf o effaith negyddol y mae'n ei gael ar yr amgylchedd.• Defnyddiwch y wefan hon i rannu enghreifftiau o ffrwythau sydd yn eu tymor nawr: www.countrysideonline.co.uk/back-british-farming/cook-and-eat/the-great-british-larder/ a'u hannog i ddewis ffrwythau sydd yn eu tymor.

Sleid 13:
Cynllunio iogwrt
baner bwyd

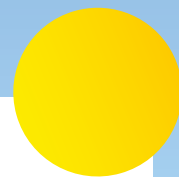
- Dosbarthwch y templedi dylunio baneri bwyd a gofynnwch i'r plant gynllunio lle byddant yn rhoi'r ffrwythau o'u dewis i ail-greu'r faner Brydeinig ar eu iogwrt.
- Anogwch y plant i ddisgrifio siapiau'r ffrwythau wrth iddyn nhw eu tynnu ar eu cynllun.

Sleid 14:
Rhestr siopa

- Gofynnwch i'r plant gyfrif sawl un o bob ffrwyth maent eu hangen i wneud eu dyluniad ac ysgrifennu rhestr siopa o'u cynhwysion ffrwyth dewisol.

Dolenni i'r Cwricwlwm Cenedlaethol

Maes	Pwnc	Amcan
Dylunio a Thechnoleg	Dylunio	<ul style="list-style-type: none"> • Dylunio cynhyrchion pwrpasol, swyddogaethol, apelgar ar eu cyfer eu hunain a defnyddwyr eraill yn seiliedig ar feini prawf dylunio. • Cynhyrchu, datblygu, modelu a chyfleu eu syniadau trwy siarad, darlunio, templedi a, lle bo hynny'n briodol, technoleg gwybodaeth a chyfathrebu.
	Coginio a maeth	<ul style="list-style-type: none"> • Defnyddio egwyddorion sylfaenol deiet iach ac amrywiol i baratoi prydau.
Mathemateg	Rhif – adio a thynnu	<ul style="list-style-type: none"> • Cyfrif at ac ar draws 100, ymlaen ac yn ôl, gan ddechrau gyda 0 neu 1, neu o unryw rif penodol. • Adnabod ac enwi siapiau 2D a 3D cyffredin, gan gynnwys: <ul style="list-style-type: none"> – siapiau 2D [er enghraifft, petryalau (gan gynnwys sgwariau), cylchoedd a thrionglaau] – siapiau 3D [er enghraifft, ciwboidau (gan gynnwys ciwbiau), pyramidau a sfferau].



Cam 4: Gwneud cynnyrch bwyd iach

Amcanion dysgu

- I wneud cynnyrch bwyd

Trosolwg cam

Yn y cam hwn, bydd y plant yn gwneud yr iogwrt baner fwyd y maen nhw wedi'i ddylunio gan ddefnyddio'r cynhwysion y gwnaethon nhw eu dewis. Dyma gyfle gwych i roi cyfleoedd bywyd go iawn ystyrion i blant gymhwyso eu dysgu Mathemateg. Mae'r adran 'Mathemateg gydag ystyr' yn darparu syniadau y gellid eu defnyddio i addysgu neu atgyfnerthu rhai o amcanion dysgu Blwyddyn 1 mewn ffordd ymarferol.

Deunyddiau sydd eu hangen

- Iogwrt wedi ei wneud â llaeth Prydeinig
- Ffrwythau Prydeinig yn eu tymor
- Jygiâu mesur
- Powlenni cymysgu
- Cyllyll lysiau (neu cyllyll menyn os yn defnyddio ffrwythau meddal yn unig)
- Byrddau torri
- Llwyau bwrdd
- Powlenni i gyflwyno'r iogwrt baner ynddynt

Nodiadau cyflwyniad

Sleid 2: Adolygu	<ul style="list-style-type: none">• I adolygu eu dysgu o gamau blaenorol, gofynnwch i'r plant a allan nhw gofio o ble mae iogwrt yn dod, sut mae'n cael ei wneud ac o ble mae ffrwythau'n dod.• Heriwch y plant i egluro i bartner bwysigrwydd prynu cynnyrch Prydeinig.
Sleid 3: Hylendid bwyd	<ul style="list-style-type: none">• Esboniwch, cyn y gallwn ddechrau paratoi ein cynnyrch bwyd, bod angen i ni olchi ein dwylo'n drylwyr gyda dŵr a sebon, clymu gwallt hir yn ôl, torchi ein llewys, gwisgo ffedog a glanhau ein harwynebau gwaith.
Sleid 4: Diogelwch cyllyll	<ul style="list-style-type: none">• Gofynnwch i'r plant edrych o gwmpas yr ystafell a gweld y peryglon posib. E.e. cyllyll miniog, plicwyr a gratwyr; poptai poeth, hobiau, sosbenni; llithro ar hylifau / bwyd a gollwyd ac ati.• Cymerwch adborth a gwnewch yn siŵr bod sylw'r plant yn cael ei dynnu at y peryglon cyn iddyn nhw ddechrau paratoi eu cynhyrchion.• Defnyddiwch y PowerPoint i rannu'r rheolau ar gyfer gweithio gyda chyllyll miniog.

Tasg ymarferol	<ul style="list-style-type: none"> • Modelwch sut i fesur yr iogwrt yn gywir a darllenwch y raddfa ar y jwg mesur. • Anogwch y plant i ddilyn eu cynlluniau a chyfrif y cynhwysion ffrwythau sydd eu hangen arny'n nhw.
Sleid 5-6: Paratoi ffrwythau	<ul style="list-style-type: none"> • Cynhyrchwyd y sleidiau hyn gan Primary Food Tech ac maent yn darparu arweiniad cam wrth gam ar sut i dorri a pharatoi ffrwythau yn ddiogel. • Cyn i'r plant baratoi eu topin iogwrt a gwneud eu baneri, defnyddiwch y sleidiau i fodelu sut i baratoi cynhwysion ffrwythau'r plant yn ddiogel. Gellid argraffu a lamineiddio'r sleidiau hyn hefyd fel y gall y plant gyfeirio atynt wrth weithio. • Yna gallai'r plant ddefnyddio ap iPad sgrin werdd fel 'DoInk' i greu sioe goginio. Gallai'r plant serennu fel cogyddion teledu yn gwneud eu pwдинаu iogwrt ac yn siarad am yr hyn maen nhw wedi'i ddysgu ar hyd y ffordd e.e. diogelwch cegin, o ble mae'r cynhwysion wedi dod ac ati.

Adio pinsiaid o Fathemateg gydag ystyr!

Rhif

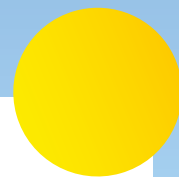
- Mae yna lawer o gyfleoedd i gynnwys arfer cyfrif yn y sesiwn hon. Gallai'r plant gyfrif faint o bob ffrwyth maen nhw'n ei ddefnyddio, faint o ffrwythau sydd ganddyn nhw i gyd, faint o ddarnau o ffrwythau sydd ganddyn nhw ar ôl eu torri ac ati.
- Gellid ymestyn hyn i ofyn i'r plant gyfrif nifer y ffrwythau sydd gan eu grŵp cyfan. Heriwrch y plant i feddwl am ffordd i gyflymu hyn ac yna gofynnwch iddynt gyfrif y ffrwyth mewn grwpiau o ddau, degau a phump, gan amseru pob ymgais efallai i ddangos pa un sy'n gyflymach neu ofyn i wahanol grwpiau gyfrif mewn cynyddrannau gwahanol ac yna herio nhw i ras gyfrif.
- Gofynnwch gwestiynau syml am nifer y darnau ffrwythau sydd gan bob plentyn e.e. faint fyddai gennych chi pe bawn i'n rhoi un arall i chi? Faint fyddai gennych chi pe byddech chi'n gollwng un ar y llawr?

Ffracsiynau

- Ar ôl i'r plant wneud eu cynhyrchion a thynnu lluniau ohonnynt ar gyfer eu hymgyrchoedd hysbysebu, fe allech chi ddod â rhai ffracsiynau i mewn wrth iddynt flasau eu cynnyrch.
- Gofynnwch: os oeddwn i eisiau rhannu fy mhwdin gydag un/dau berson arall, faint o adrannau CYFARTAL y bydd angen i mi ei rannu? Ewch trwy ystyr y termau chwarteri a haneri a faint o rannau cyfartal y bydd angen rhannu'r iogwrt ar gyfer pob un. Atgyfnerthwch hyn trwy ofyn i'r plant rannu eu iogwrt yn ei hanner yn gyntaf ac yna i mewn i chwarteri.
- Gofynnwch i'r plant fwyta chwarter eu iogwrt yn gyntaf a'u herio i feddwl faint o chwarteri sydd ar ôl? Yna gofynnwch iddyn nhw fwyta hanner eu iogwrt ac ati. Atgyfnerthwch bob cwestiwn gyda brawddeg rif ysgrifenedig ar y bwrdd.

Dolenni i'r Cwricwlwm Cenedlaethol

Maes	Pwnc	Amcan
Mathemateg	Rhif	<ul style="list-style-type: none">Cyfrif i ac ar draws 100, ymlaen ac yn ôl, gan ddechrau gyda 0 neu 1, neu o unrhyw rif penodol.Cyfrif, darllen ac ysgrifennu rhifau i 100 mewn rhifolion; cyfrif mewn lluosrifau o ddau, pump a deg.O ystyried rhif, nodwch un yn fwy ac un yn llai.Nodi a chynrychioli rhifau gan ddefnyddio gwrthrychau a chynrychioliadau darluniadol gan gynnwys y llinell rif, a defnyddio iaith: hafal i, mwy na, llai na, mwyaf, lleiaf.Darllen ac ysgrifennu rhifau o 1 i 20 mewn rhifolion a geiriau.
	Mesur	<ul style="list-style-type: none">Mesur a dechrau cofnodi cynhwysedd a chyfaint.
Dylunio a Thechnoleg	Gwneud	<ul style="list-style-type: none">Dewiswch a defnyddiwch ystod o offer i gyflawni tasgau ymarferol [er enghraifft, torri, siapio, ymuno a gorffen].Dewiswch a defnyddiwch ystod eang o ddeunyddiau a chydarnau, gan gynnwys deunyddiau adeiladu, tecstilau a chynhwysion, yn ôl eu nodweddion.
	Coginio a maeth	<ul style="list-style-type: none">Defnyddiwch egwyddorion sylfaenol deiet iach ac amrywiol i baratoi prydau.
Cyfrifiadureg		<ul style="list-style-type: none">Defnyddio technoleg yn bwrpasol i greu, trefnu, storio, trin ac adfer cynnwys digidol.



Cam 5: Gwerthuso cynnyrch bwyd

Amcanion dysgu

- I werthuso cynnyrch bwyd
- I nodi ac enwi rhannau sylfaenol y corff dynol a dweud pa ran o'r corff sy'n gysylltiedig â phob synnwyr

Trosolwg cam

Yn y cam hwn, bydd y plant yn archwilio eu pum synnwyr cyn eu defnyddio i werthuso eu pwddin iogwrt.

Deunyddiau sydd eu hangen

- Amserydd neu oriawr
- Blychau / bagiau afloyw gydag ystod o wrthrychau cyfarwydd wedi'u cuddio y tu mewn
- Cwpanau neu botiau iogwrt gyda bwydydd sy'n aroglu'n gryf y tu mewn, wedi'u gorchuddio â phapur neu rolyn cegin gyda thyllau bach wedi'u pigo i mewn a'u dal yn eu lle gyda band elastig
- Amrywiaeth o fwydydd i'w blasu

Nodiadau cyflwyniad

Sleid 2: Cyflwyniad	<ul style="list-style-type: none">• Esboniwch, cyn y gallwn flasu ein pwddinau iogwrt blasus, bod angen i ni ddysgu am ein synhwyrâu ac y gallwn ddefnyddio pob un ohonynt i ddisgrifio a gwerthuso ein cynnyrch bwyd.• Fel dosbarth, canwch 'pen, ysgwyddau, coesau, traed' gyda'r symudiadau a mynd i'r afael ag unrhyw gamdybiaethau.
Sleid 3: Synhwyrâu	<ul style="list-style-type: none">• Defnyddiwch y cyflwyniad i drafod ein pum synnwyr a pha organau synnwyr rydyn ni'n eu defnyddio ar gyfer pob un ohonyn nhw.• Esboniwch fod ein synhwyrâu o olwg, clyw, arogl, cyffwrdd a blas yn ein helpu i wneud synnwyr o'r byd o'n cwmpas ac, yn bwysig, ein cadw yn ddiogel. Er enghraifft, gallwn ddefnyddio ein synhwyrâu i'n helpu i nodi bwyd a allai ein gwneud yn sâl, amser pan allai fod yn annïogel croesi ffordd neu wrthrychau a allai fod yn rhy boeth neu'n finiog i'w cyffwrdd.• Trafodwch â phlant pryd maent wedi defnyddio pob synnwyr hyd yn hyn heddiw, er enghraifft efallai eu bod wedi defnyddio eu synnwyr blas wrth fwyta eu brecwast, neu eu synnwyr clywed i wrando am eu henw yn ystod y gofrestr neu eu synnwyr gweld i weld pryd newidiodd y golau ar y groesfan yn wyrdd i gerddwyr.• Gwylwch fideo i edrych ar y synhwyrâu sy'n cael eu defnyddio ar fferm: www.youtube.com/watch?v=JCsQbE3-gfU&list=PLfQQD6ZJA60YhGhL-T9NhlnIJGYiNi0vf&index=10

<p>Sleid 4: Archwilio golwg</p>	<ul style="list-style-type: none"> • Fe allech chi chwarae 'Mi wela i gyda'n llygad bach i...' traddodiadol yma, lle mae chwaraewyr yn chwilio am rywbeth sy'n dechrau gyda llythyren penodol, neu fe allech chi roi cyfle i blant ymarfer eu sgiliau ffoneg trwy addasu'r gêm fel eu bod nhw'n chwilio am rywbeth sy'n cynnwys sain benodol. Er enghraifft, "Mi wela i gyda'n llygad bach i, rhywbeth sydd â'r sain 'ar,'" (carped, larwm, gardd ac ati). • Trwy gydol y gêm, atgyfnerthwch ein bod yn defnyddio ein llygaid a'n synnwyr gweld i ddod o hyd i'r gwrthrychau.
<p>Sleid 5: Archwilio clyw</p>	<ul style="list-style-type: none"> • Cynhaliwch 'funud gwrando' y tu mewn a'r tu allan. Gofynnwch i'r plant eistedd mewn distawrwydd a meddwl am yr hyn y gallant ei glywed. • Sicrhewch fod y plant yn cadw eu llygaid ar gau yn ystod eu munudau gwrando fel eu bod ond yn defnyddio eu synnwyr clywed i nodi pethau. • Fe allech chi ofyn iddyn nhw ysgrifennu rhestrau o'r pethau maen nhw'n eu clywed. Fel arall, fe allech chi chwarae rhai synau a geir ar-lein a gweld a allant adnabod y ffynonellau. • Trwy gydol y gweithgaredd, daliwch i atgoffa'r plant eu bod yn defnyddio eu synnwyr clywed a chlustiau i nodi pethau. • Cwestiynau i'w gofyn: <ul style="list-style-type: none"> – A glywsoch chi'r un synau y tu mewn a'r tu allan? – Pa mor hawdd neu anodd oedd hi i weithio allan beth oedd yn gwneud yr holl synau gwahanol? – A oedd yr holl synau yr un lefel sain, neu a oedd rhai synau uwch a rhai tawelach?
<p>Sleid 6: Archwilio cyffwrdd</p>	<ul style="list-style-type: none"> • Cuddiwch amrywiaeth o wrthrychau cyfarwydd mewn bag neu flwch afloyw a gofynnwch i'r plant estyn y tu mewn a cheisio adnabod yr eitemau. • Trwy gydol y gweithgaredd, daliwch i atgoffa'r plant eu bod yn defnyddio eu synnwyr cyffwrdd a chroen i nodi pethau. • Gall plant feddwl eu bod yn defnyddio eu dwylo yn unig ar gyfer eu synnwyr cyffwrdd, nid eu croen. Er mwyn eu helpu i ddysgu mai ein croen ni ac nid ein dwylo yn unig sy'n defnyddio ein synnwyr cyffwrdd, cynigwch ddau wrthrych gwahanol iawn iddynt, fel tedi a llyfr, a gofynnwch iddynt adnabod p'run yw p'run gyda'u llygaid ar gau gan ddefnyddio eu traed neu eu breichiau yn unig. • Cwestiynau i'w gofyn: <ul style="list-style-type: none"> – A oedd hi'n hawdd neu'n anodd gweithio allan beth oedd yn gudd gan ddefnyddio'ch synnwyr cyffwrdd yn unig? – A allech chi ddweud a oedd y gwrthrychau yn feddal neu'n galed? – A allech chi ddweud pa liw oeddent? – A allech chi ddweud a oeddent yn arw neu'n llyfn?

Sleid 7:
Archwilio arogl

- Cuddiwch rai gwrthrychau sydd ag arogl cyfarwydd mewn cwpanau afloyw bach neu botiau iogwrt, gorchuddiwch y top gyda darn o bapur neu dywel cegin gyda thyllau bach wedi'u picio i mewn a sicrhau hyn yn ei le gyda band elastig.
- Gofynnwch i'r plant arogl pob pot a cheisio nodi'r hyn sydd y tu mewn. Ymhlith y bwydydd sy'n gweithio'n dda yn y gweithgaredd hwn mae orennau, lemonau, coffi, mintys, garleg, nionyn, powdr cyri a rhai cawsiau.
- Trwy gydol y gweithgaredd, daliwch i atgoffa'r plant eu bod yn defnyddio eu synnwyr arogl a'u trwyn i adnabod pethau.
- **Cwestiynau i'w gofyn:**
 - A oedd hi'n hawdd neu'n anodd gweithio allan beth oedd yn gudd gan ddefnyddio'ch synnwyr arogl yn unig?
 - A oedd pob un o'r arogleuon yn braf neu a oedd rhai nad oeddech yn eu hoffi?
- **Iechyd a Diogelwch:** Sicrhewch eich bod yn ymwybodol o unrhyw alergeddau yn eich dosbarth cyn caniatáu i blant arogl bwydydd cudd.

Sleid 8:
Archwilio blas

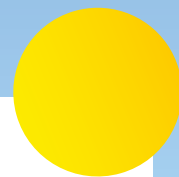
- Cynhaliwch brawf blas mwgwd o rai bwydydd cyfarwydd. Fe allech chi gynnig ystod o wahanol fwydydd i blant eu trio neu gyfyngu'r ystod i wahanol fathau/blasau o'r un peth, er enghraifft creision â blas gwahanol.
- Efallai y bydd rhai plant yn amharod i roi cynnig ar rywbeth na allant ei weld, ac felly mae defnyddio creision blas gwahanol yn opsiwn da yma gan na fydd angen iddynt gael eu mwgwd.
- Er mwyn cyfyngu plant yn wirioneddol i'w synnwyr blas yn unig, fe allech chi hefyd ofyn iddyn nhw ddal eu trwynau fel na allan nhw ddefnyddio eu synnwyr arogl.
- Trwy gydol y gweithgaredd, daliwch i atgoffa'r plant eu bod yn defnyddio eu synnwyr o flas a'u tafod i nodi pethau.
- **Cwestiynau i'w gofyn:**
 - A oedd hi'n hawdd neu'n anodd gweithio allan beth oedd yn gudd gan ddefnyddio'ch synnwyr blas yn unig?
 - A oedd pob blas yn braf neu a oedd rhai nad oeddech yn eu hoffi?
 - A oedd hi'n hawdd neu'n anodd gweithio allan pa flas oedd pob creision?
- **Iechyd a Diogelwch:** Sicrhewch eich bod yn ymwybodol o unrhyw alergeddau neu gyfyngiadau dietegol yn eich dosbarth cyn caniatáu iddynt flas unrhyw fwyd.
- Gofynnwch i'r plant drafod pa synnwyr y byddent yn ei ddefnyddio ar gyfer pob gweithgaredd. Anaml y mae bodau dynol yn defnyddio un synnwyr ar eu pennau eu hunain felly efallai y byddant am roi mwy nag un ateb.

Sleid 9:
Gwerthuso pwdin
iogwrt

- Esboniwch y bydd y plant nawr yn defnyddio eu synhwyrâu i gyd i werthuso eu pwdin iogwrt.
- Yn gyntaf, dylent edrych arno a meddwl am rai geiriau i ddisgrifio sut mae'n edrych. A yw'n edrych yr un peth â'u cynllun? Beth sy'n wahanol?
- Yna dylent ei aroglï a disgrifio'r hyn y gallant ei aroglï. Ydy'r ffrwythau i gyd yn aroglï'r un peth?
- Yna dylent ei flasu a disgrifio sut mae'n blasu a sut mae'n teimlo yn eu ceg. Sut mae gwead y ffrwythau'n wahanol i'r iogwrt?
- Gofynnwch iddyn nhw gyfrif nifer y darnau o bob ffrwyth y gwnaethon nhw ei ddefnyddio a phenderfynu a oedden nhw'n defnyddio mwy, llai neu'r un nifer â'u cynllun.

Dolenni i'r Cwricwlwm Cenedlaethol

Maes	Pwnc	Amcan
Gwyddoniaeth	Anifeiliaid, gan gynnwys bodau dynol	<ul style="list-style-type: none"> • Nodi, enwi, darlunio a labelu rhannau sylfaenol y corff dynol a dweud pa ran o'r corff sy'n gysylltiedig â phob synnwyr.
Mathemateg	Rhif	<ul style="list-style-type: none"> • Cyfrif i ac ar draws 100, ymlaen ac yn ôl, gan ddechrau gyda 0 neu 1, neu o unrhyw rif penodol. • O ystyried rhif, nodwch un yn fwy ac un yn llai. • Nodi a chynrychioli rhifau gan ddefnyddio gwrthrychau a chynrychioliadau darluniadol gan gynnwys y llinell rif, a defnyddio iaith: hafal i, mwy na, llai na, y rhan fwyaf, lleiaf. • Darllen ac ysgrifennu rhifau o 1 i 20 mewn rhifolion a geiriau.
Dylunio a Thechnoleg	Gwerthuso	<ul style="list-style-type: none"> • Gwerthuso eu syniadau a'u cynhyrchion yn erbyn meini prawf dylunio.



Cam 6: Hysbysebu a phecynnu

Amcan dysgu

- I hyrwyddo caffi iogwrt
- I ddylunio a gwneud deunydd pacio tecaw

Trosolwg cam

Yn y cam hwn, mae'r plant yn defnyddio eu sgiliau Dylunio a Thechnoleg i ddylunio a gwneud deunydd pacio a hyrwyddo tecawê ar gyfer eu caffis iogwrt. Mae cyfleoedd iaith trawsgwricwlaidd yn cael eu cynnwys pan fydd y plant yn cynllunio ac yn perfformio eu hysbysebion teledu eu hunain.

Deunyddiau sydd eu hangen

- Hysbysebion bwyd o gylchgronau
- Papur a cherdyn lliw
- Pensiliau, creonau/pinnau ffelt

Nodiadau cyflwyniad

Sleid 2: Hyrwyddo	<ul style="list-style-type: none">• Gofynnwch i'r plant siarad â'uartneriaid am yr hyn maen nhw'n ddeall am y term 'hysbyseb' ac egluro bod busnesau'n defnyddio hysbysebion i ddweud wrth bobl am eu cynnyrch neu wasanaeth ac annog cwsmeriaid i ddod.
Sleid 3: Archwilio hysbysebu bwyd	<ul style="list-style-type: none">• Rhowch ddetholiad o hysbysebion bwyd o gylchgronau i'r plant a gofynnwch iddynt edrych ar yr hyn y mae'r busnesau wedi'i wneud i berswadio cwsmeriaid i brynu eu cynnyrch. Ydyn nhw'n meddwl ei fod wedi gweithio? A fyddent yn hoffi trio'r bwyd? Pam?
Sleid 4: Dylunio deunydd hyrwyddo	<ul style="list-style-type: none">• Mae'r plant yn cymryd ysbrydoliaeth o'r deunydd hyrwyddo y maent wedi'i archwilio i ddylunio eu hysbyseb ysgrifenedig eu hunain ar gyfer eu caffis iogwrt.• Atgoffwch nhw i ddisgrifio/egluo sut mae eu caffi yn well na'u cystadleuwyr.• Atgoffwch nhw i gynnwys y pris a'r cynigion arbennig e.e. prisiau rhagarweiniol is, prynu un cael un am ddim ac ati.
Sleid 5: Perfformio deunydd hyrwyddo	<ul style="list-style-type: none">• Gofynnwch i'r plant weithio mewn grwpiau i gynllunio a pherfformio hysbyseb deledu neu radio syml ar gyfer eu caffi iogwrt.• Atgoffwch nhw i siarad ar gyflymder a lefel sain clir wrth gyflwyno.• Aseswch iaith lafar yn ystod eu perfformiad.

Sleid 6-11:
Pecynnu plastig

- Defnyddiwch y cyflwyniad i arwain trafodaeth am effeithiau amgylcheddol pecynnu plastig na ellir ei ailgylchu.
- Mewn grwpiau busnes, gofynnwch i'r plant ddychmygu bod gan eu caffï wasanaeth prydau parod a thrafod syniadau sut y gallent becynnu eu pwdinau baner iogwrt heb ddefnyddio plastig (platiau papur, blychau, bagiau papur ac ati).

Sleid 12:
Dylunio a gwneud
deunydd pacio

- Gofynnwch i'r plant dynnu llun a labelu braslun o'u pecynnau tecawê.
- Yna dylai'r plant wneud ac addurno enghraifft o'u pecynnau tecawê.

Dolenni i'r Cwricwlwm Cenedlaethol

Maes	Pwnc	Amcan
Dylunio a Thechnoleg	Dylunio	<ul style="list-style-type: none">• Dylunio cynhyrchion pwrpasol, swyddogaethol, apelgar ar eu cyfer eu hunain a defnyddwyr eraill yn seiliedig ar feini prawf dylunio.• Cynhyrchu, datblygu, modelu a chyfleu eu syniadau trwy siarad, darlunio, templedi a, lle bo hynny'n briodol, technoleg gwybodaeth a chyfathrebu.